



VSA – Spoiler vario nelle varianti A, B e C.

Vi ringraziamo per l'acquisto di un prodotto di MRA. Con lo spoiler vario VSA avete scelto uno spoiler aggiuntivo regolabile a più livelli che migliora notevolmente il comfort di guida riducendo la pressione del vento e le turbolenze.

Prima del montaggio!

Si prega di leggere interamente le presenti istruzioni prima di iniziare il montaggio, e di controllare se sono presenti tutte le parti come indicato.

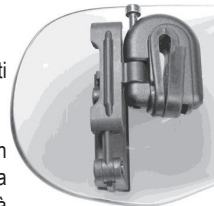
Utilizzare lo spoiler vario solo sulle motociclette e sugli scooter che lo prevedono

Lo spoiler vario si fissa al parabrezza presente con appositi fermagli. Sarà quindi possibile rimuoverlo nuovamente senza lasciare residui. Si può anche avvitare lo spoiler vario al proprio parabrezza già presente, che in questo caso deve essere forato. Questa opzione è consigliata soltanto se si desidera lasciare sempre montato lo spoiler vario al parabrezza.

Montaggio dello spoiler vario con fermagli Versione A, B e C.

Attrezzi necessari (compresi nella fornitura): chiavi a brugola 2 mm e 3 mm

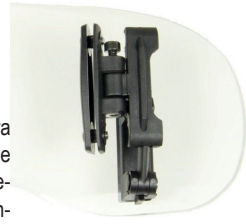
1. Fissare i fermagli (10768) con le viti M4x35 (10770) ai giunti della griglia (il lato aperto del fermaglio guarda in basso).
2. Ruotare le aste filettate M4x12 (10769) nei fermagli, in modo che queste sporgano di circa 1,5 mm. Mettervi sopra le piastre di pressione (10743), in modo che le estremità sporgenti delle aste filettate si incastrino nelle apposite tacche.
3. Tirare gli inserti elastici (10744) nei fermagli, in modo che denti e perni si inseriscano nelle rispettive tacche.
4. Collocare lo spoiler vario premontato in posizione centrale sul parabrezza, e serrare con cautela le aste filettate utilizzando la chiave a brugola in dotazione. Controllare che i giunti siano nella posizione più bassa. Tenere il rispettivo fermaglio saldamente in mano, in modo da fissarlo senza tensione. Serrare leggermente le aste filettate, a turno, in modo che alla fine tutte e quattro applichino la stessa tensione e siano fisse esattamente al punto al quale i fermagli non si riescono più a spostare a mano.
5. Soltanto ora, serrare del tutto le viti M4x35 (10770) dei fermagli.
6. Ora potete cambiare la regolazione dello spoiler vario quanto volete, finché non avrete trovato la posizione ottimale per voi.



Montaggio dello spoiler vario tramite foratura e avvitamento Versione A, B e C.

Strumenti necessari chiave a brugola 2 mm e 3 mm (in dotazione) 6 millimetri trapano (non incluso)

1. Premere i dadi a innesto M4N (10577) nell'apertura con il diametro di foratura più piccolo (riconoscibile dalla piccola sporgenza sul bordo). Montare il piedino di fissaggio con la vite M4x20 (10561) ai giunti della griglia. Non serrare ancora del tutto le viti!
2. Posizionare la maschera di foratura in dotazione al centro del parabrezza da forare, in modo che le due frecce sulla maschera siano a filo con il bordo del parabrezza. Assicurarsi di utilizzare la maschera correttamente: per spoiler vario nelle versioni **A e C** utilizzare l'area **rossa**, per la versione **B** utilizzare l'area **blu**. **P**
3. Controllare se le rispettive posizioni di foratura sulla maschera di foratura corrispondono con quelle dello spoiler vario. Per farlo, portare i giunti alla posizione più in alto e posizionare lo spoiler vario sulla maschera di foratura in modo tale che i fori nei piedini di fissaggio poggino precisamente sui punti da forare. (I piedini di fissaggio devono poggiare piatti sul parabrezza). In caso di differenze, segnare le posizioni giuste sulla maschera di foratura. Fare attenzione a eseguire le correzioni simmetricamente sui due lati.
4. Praticare i fori da 6 mm con cautela ed effettuando poca pressione, attraversando la maschera, sul parabrezza. Fare attenzione a forare perpendicolarmente alla superficie del parabrezza e a non scivolare. Dopo aver praticato tutti e quattro i fori, togliere la maschera di foratura dal parabrezza.
5. Premere i dadi a innesto (10577) nei piedini di fissaggio e montare lo spoiler vario con le viti M4x8 (10562) e i pannelli (10571) al parabrezza. Solo ora, serrare completamente la vite M4x20 (10561) al piedino di fissaggio.
6. Ora potete cambiare la regolazione dello spoiler vario quanto volete, finché non avrete trovato la posizione ottimale per voi.



ES VSA – Spoiler vario nelle varianti A, B e C.

Le damos las gracias por la compra de un producto de MRA. Con el spoiler vario VSA, ha optado por un spoiler de reequipamiento que puede ajustarse varias veces y que mejorará notablemente su comodidad al conducir, ya que reduce la presión del viento y las turbulencias.

¡Antes del montaje!

Por favor, lea las instrucciones de montaje antes de comenzar con el montaje y compruebe que estén todas las piezas de acuerdo con las instrucciones.

Utilice el spoiler vario solo en las motocicletas y spoilers compatibles

El spoiler vario se fija al disco existente. De este modo, puede volver a quitar el spoiler sin dejar restos. También puede atornillar el spoiler vario a su disco ya existente, para lo cual debe taladrarse el disco. Solo recomendamos hacerlo si desea dejar montado el spoiler vario en el disco de manera permanente.

Montaje del spoiler vario con los aprietes Versión A, B y C.

Herramientas necesarias (suministradas): Llave Allen 2 mm y 3mm

1. Fije los aprietes (10768) con los tornillos M4 x 35 (10770) en las articulaciones de las cuadrículas (parte abierta de los aprietes hacia abajo).
2. Gire los tornillos de sujeción M4x12 (10769) en los aprietes para que estos sobresalgan aprox. 1,5 mm. Coloque las placas de presión (10743) encima de tal manera que los tornillos de sujeción salientes se inserten en los huecos previstos para ello.
3. Deslice las piezas insertables elásticas (10744) en los aprietes para que los dientes y los vástagos se metan en los huecos correspondientes.
4. Ponga el spoiler vario premontado en el centro del disco y apriete los tornillos de sujeción con precaución con la llave Allen suministrada. Preste atención a que las articulaciones estén en la posición más baja. Mientras tanto, sujete el apriete correspondiente en la mano para que se fije sin tensión. Los tornillos de sujeción se aprietan ligeramente en el cambio para que al final todos aporten la misma tensión y estén tan fijos que los aprietes ya no se puedan sacar con la mano.
5. Apriete ahora el tornillo M4x35 (10770) a los aprietes.
6. Ahora puede ajustar el spoiler vario como quiera hasta que encuentre la posición ideal.



Montaje del spoiler vario mediante taladros/ tornillos Versión A, B y C.

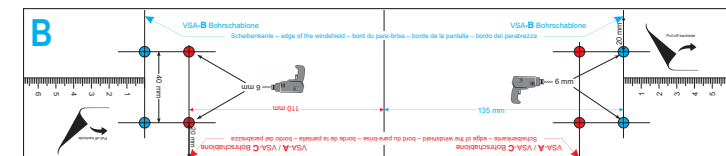
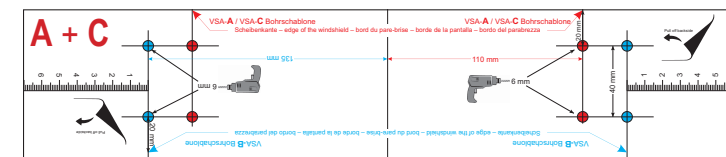
Herramientas necesarias Llave Allen 2 mm y 3 mm (suministrado) 6 mm de perforación (no incluido)

1. Presione la tuerca de inserción M4N (10577) en la abertura con el diámetro del orificio más pequeño (reconocible por el cerco pequeño en el borde). Monte la pata de fijación con el tornillo M4x20 (10561) en las articulaciones de las cuadrículas. ¡No apriete aún los tornillos!
2. Coloque la plantilla de taladrado suministrada en el kit de los tornillos en el centro sobre el disco a taladrar, para que las dos flechas de la plantilla estén unidas al final del disco. Preste atención a utilizar la plantilla en la posición correcta: Para las versiones **A y C** del spoiler vario, utilice la **parte roja** – para la versión **B**, la **parte azul**. **P**
3. Controle que las posiciones correspondientes de los orificios en la plantilla de taladrado coincidan con las del spoiler vario. Para ello, ponga las articulaciones en la posición más alta y posicione el spoiler vario en la plantilla de taladrado de tal manera que los orificios de las patas de fijación queden exactamente sobre los puntos a taladrar (para ello, las patas de fijación deben estar planas sobre el disco). En caso de diferencias, marque las posiciones correspondientes en la plantilla de taladrado. Preste atención a que las correcciones se realicen de forma simétrica por ambos lados.
4. Taladre los cuatro orificios de 6 mm con precaución y ejerciendo poca presión sobre el disco a través de la plantilla. Preste atención a taladrar en vertical a la superficie del disco y a que no se produzcan deslizamientos. Una vez taladrados todos los orificios, saque la plantilla de taladrado del disco.
5. Presione las tuercas de inserción (10577) en las patas de fijación y monte el spoiler vario en el disco con los tornillos M4x8 (10562) y los paneles (10571). Apriete ahora el tornillo M4x20 (10561) a las patas de fijación.
6. Ahora puede ajustar el spoiler vario como quiera hasta que encuentre la posición ideal.

Artikelliste / Item list / Liste des articles

Artikelnummer Item number Référence d'article Codice articolo Número de artículo	Stückzahl Quantity Nb. d'unités Numero pezzi N.º uds.	Abbildung Image Illustration Figura Figura
10768	2	
10770	2	
10769	4	
10743	2	
10744	2	
10577	4	
10561	2	
10571	2	

P Bohrschablone Drilling template, gabarit de perçage, dima di foratura, plantilla de perforación



MONTAGEANLEITUNG MOUNTING INSTRUCTION INSTRUCTIONS DE MONTAGE GUIDA AL MONTAGGIO INSTRUCCIONES DE MONTAJE

VSA – Variospoiler in den Varianten A, B und C
VSA – Vario Spoiler designs A, B und C.
VSA – Variospoiler modèles A, B et C.
VSA – Spoiler vario nelle varianti A, B e C.
VSA – Spoiler vario en las variantes A, B y C.

Klemmversion
Clamp design / Version fixée
Versione con fermagli
Versión con aprietes



Schraubversion
Screw design / Version visée
Versione con viti
Version visée



DE VSA – Variospoiler in den Varianten A, B und C.

Wir danken Ihnen für den Kauf eines Produktes von MRA. Mit dem Variospoiler VSA haben Sie sich für einen mehrfach verstellbaren Nachrüstspoiler entschieden, der Ihren Fahrkomfort deutlich verbessert, indem er Winddruck und Turbulenzen reduziert.

Vor der Montage!

Bitte lesen Sie diese Anleitung vor Beginn der Montage durch und überprüfen Sie, ob alle Teile entsprechend der Anleitung vorhanden sind.

Verwenden Sie den Variospoiler nur an den dafür vorgesehenen Motorrädern und Scootern

Der Variospoiler wird auf die vorhandene Scheibe geklemmt. Dadurch können Sie den Spoiler ohne Rückstände wieder entfernen. Sie können den Variospoiler auch auf Ihre vorhandene Scheibe schrauben, wozu die Scheibe gebohrt werden muss. Das empfehlen wir nur, wenn Sie den Variospoiler permanent auf Ihrer Scheibe montiert lassen wollen.

Montage des Variospoilers mit den Klemmen Version A, B und C.

Benötigte Werkzeuge (mitgeliefert): Inbusschlüssel 2 mm und 3 mm

1. Befestigen Sie die Klemmen (10768) mit den Schrauben M4x35 (10770) an den Rastergelenken (offene Klemmen-seite zeigt nach unten).

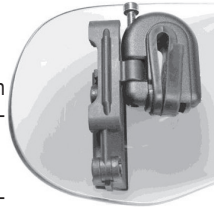
2. Drehen Sie die Gewindestifte M4x12 (10769) in die Klemmen, sodass diese ca. 1,5 mm überstehen. Legen Sie die Druckplatten (10743) darauf, sodass die überstehenden Gewindestiftenden in den dafür vorgesehenen Aussparungen stecken.

3. Schieben Sie die elastischen Einlegeile (10744) in die Klemmen, sodass sich Zähne und Zapfen in die entsprechenden Aussparungen einfügen.

4. Setzen Sie den vormontierten Variospoiler mittig auf die Scheibe und ziehen Sie die Gewindestifte mit dem mitgelieferten Inbusschlüssel vorsichtig an. Achten Sie darauf, dass die Gelenke in der untersten Position stehen. Halten Sie dabei die jeweilige Klemme in der Hand fest, sodass diese spannungsfrei befestigt wird. Die Gewindestifte werden im Wechsel leicht angezogen, sodass schließlich alle vier die gleiche Spannung aufbringen und gerade so fest sind, dass die Klemmen sich nicht mehr mit der Hand verschieben lassen.

5. Ziehen Sie die Schraube M4x35 (10770) der Klemmen erst jetzt fest.


6. Jetzt können sie den Variospoiler beliebig verstellen, bis Sie Ihre optimale Position gefunden haben.



Montage des Variospoilers durch Bohren bzw. Schrauben Version A, B und C.

Benötigte Werkzeuge: Inbusschlüssel 2 mm und 3 mm (mitgeliefert), 6 mm Bohrer (nicht im Lieferumfang)

1. Drücken Sie die M4N Einpressmutter (10577) in die Öffnung mit dem kleineren Lochdurchmesser (erkennbar am kleinen Absatz am Rand). Montieren Sie den Befestigungsfuß mit der Schraube M4x20 (10561) an den Rastergelenken. Die Schrauben noch nicht festziehen!

2. Legen Sie die im Schraubkit mitgelieferte Bohrschablone mittig auf die zu bohrende Scheibe, sodass die beiden Pfeile auf der Schablone mit dem Scheibenende bündig sind. Achten Sie darauf, dass Sie die Schablone richtig herum verwenden: Für die Variospoiler-Ausführungen **A und C** verwenden Sie den **roten Bereich** – für die Ausführung **B** den **blauen Bereich**. **P** 

3. Kontrollieren Sie, ob die entsprechenden Lochpositionen auf der Bohrschablone mit denen des Variospoilers übereinstimmen. Dazu stellen Sie die Gelenke auf die höchste Position und positionieren den Variospoiler so auf der Bohrschablone, dass die Löcher in den Befestigungsfüßen genau auf den zu bohrenden Punkten liegen. (Die Befestigungsfüße müssen dabei flach auf der Scheibe aufliegen). Bei Abweichungen markieren Sie die passenden Positionen auf der Bohrschablone. Achten Sie darauf, dass die Korrekturen beidseitig symmetrisch vorgenommen werden.

4. Bohren Sie die 6mm Löcher vorsichtig und mit wenig Druck durch die Schablone in die Scheibe. Achten Sie darauf, dass Sie senkrecht zur Scheibenoberfläche bohren und nicht abrutschen. Nachdem Sie alle vier Löcher gebohrt haben, ziehen Sie die Bohrschablone von der Scheibe ab.

5. Drücken Sie die Einpressmutter (10577) in die Befestigungsfüße und montieren den Variospoiler mit den Schrauben M4x8 (10562) und den Blenden (10571) an der Scheibe. Ziehen Sie die Schraube M4x20 (10561) der Befestigungsfüße erst jetzt fest.

6. Jetzt können Sie den Variospoiler beliebig verstellen, bis Sie Ihre optimale Position gefunden haben.



GB VSA – Vario Spoiler designs A, B und C.

Thank you for choosing an MRA product. By selecting the Vario Spoiler VSA, you have opted for a fully adjustable upgrade spoiler which will considerably enhance your driving comfort by reducing wind pressure and turbulence.

Before assembly!

Before you start assembling, please read these instructions carefully and make sure that all parts mentioned in the instructions are present.

Use the Vario Spoiler only on motorbikes and scooters for which it is intended!

The Vario Spoiler is clamped onto the existing windscreen. In this way, you can remove the spoiler without any remaining traces. You can also screw the Vario Spoiler onto your existing windscreen. In this case, it is necessary to drill through the windscreen. We recommend doing this only if you intend to leave your Vario Spoiler permanently installed on your windscreen.

Installing the Vario Spoiler with the clamps designs A, B and C.

Required tools (included in delivery): Allen keys 2 mm and 3 mm

1. Attach the clamps (10768) with the screw M4x35 (10770) to the ratchet joints (open clamp side is oriented downwards).

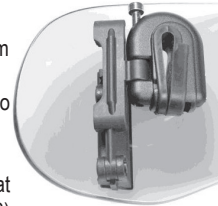
2. Screw the threaded pin M4x12 (10769) into the clamps so that they protrude about 1.5 mm. Put the pressure plates (10743) on them so that the protruding threaded pin ends are inserted in the dedicated recesses.

3. Push the flexible inserts (10744) into the clamps so that teeth and pins are engaged in the respective recesses.

4. Place the preassembled Vario Spoiler centrally onto the windscreen and carefully tighten the threaded pins using the Allen key provided. Make sure the joints are in the lowest position. Hold the respective clamp with your hand so that it can be attached without any tension. The threaded pins are slightly tightened in an alternating manner so that at the end all four provide the same tension and are just tight enough that the clamps cannot be moved manually.

5. Now (and not before) tighten the screw M4x35 (10770) of the clamp.


6. Now you can adjust the Vario Spoiler as desired until you find your perfect position.



Mounting the Vario Spoiler by drilling and/or screwing – designs A, B und C.

Tools required Allen key 2 mm and 3 mm (supplied), 6 mm drill (not included)

1. Press the M4N press nut (10577) into the aperture with the smaller hole diameter (detectable by the small recess at the edge). Mount the anchoring base to the ratchet joints using the screw M4x20. (10561) Do not tighten the screws yet!

2. Place the drilling template included in the screw kit centrally onto the windscreen to be drilled through so that both arrows on the template are flush with the windscreen end. Make sure you use the template in the right direction: Use the **red area** for the Vario Spoiler Designs **A and C** and the **blue area** for design **B**. **P** 

3. Verify that the corresponding hole positions on the drilling template match those of the Vario Spoiler. To do so, adjust the joints to the highest position and place the Vario Spoiler on the drilling template so that the holes in the anchoring bases lie exactly on the points to be drilled. (The anchoring bases must lie flat on the windscreen). If a discrepancy occurs, please mark the corresponding positions on the drilling template. Make sure that the corrections are performed symmetrically on both sides.

4. Carefully drill the 6 mm holes through the template into the windscreen, applying only low pressure. Make sure to drill perpendicular to the windscreen surface and do not slip off. Once you have drilled all four holes, remove the drilling template from the window.

5. Press the press nuts (10577) into the anchoring bases and attach the Vario Spoiler with the screws M4x8 (10562) and the covers (10571) to the windscreen. Now (and not before) tighten the screw M4x20 (10561) of the anchoring bases.

6. Now, you can adjust the Vario Spoiler as desired until you find your perfect position.



FR VSA – Variospoiler modèles A, B et C.

Nous vous remercions d'avoir acheté un produit MRA. Avec le Variospoiler VSA, vous avez choisi un spoiler additionnel permettant de nombreux réglages, qui améliore sensiblement votre confort de conduite en réduisant la pression exercée par le vent et les turbulences.

Avant le montage !

Merci de lire la présente notice dans son intégralité avant de débiter le montage et de vérifier si vous possédez bien toutes les pièces mentionnées.

Utilisez le Variospoiler sur les motos et scooters pour lesquels il est prévu uniquement

Le Variospoiler se fixe sur le pare-brise existant. La fixation vous permet de retirer le spoiler sans laisser de traces. Vous pouvez également visser le spoiler sur votre pare-brise existant, mais vous devrez alors percer le pare-brise. Nous recommandons d'opter pour cette méthode uniquement si vous souhaitez installer le spoiler de manière définitive.

Montage du Variospoiler avec les attaches version A, B et C.

Outils nécessaires (fournis) : clés Allen 2 mm et 3 mm

1. Fixez les attaches (10768) sur les articulations crantées (le côté ouvert de l'attache pointe vers le bas).

2. Tournez la tige filetée M4x12 (10769) dans les attaches de sorte que celles-ci dépassent d'env. 1,5 mm. Posez les plaques de compression (10743) par-dessus de manière à ce que les tiges filetées s'enfichent dans les creux prévus à cet effet.

3. Glissez les inserts élastiques (10744) dans les attaches de manière à ce que les dents et les tenons s'insèrent dans les creux correspondants.

4. Placez le Variospoiler pré-monté au centre du pare-brise et serrez précautionneusement les tiges filetées à l'aide de la clé Allen fournie. Veillez à ce que les articulations soient réglées sur la position la plus basse. Ce faisant, maintenez fermement l'attache dans la main de manière à ce que celle-ci se fixe sans tension. Il faut ensuite serrer légèrement les tiges filetées l'une après l'autre et autant de fois que nécessaire jusqu'à ce qu'elles exercent toutes la même pression et soient assez serrées pour que les attaches ne puissent plus être déplacées à la main.

5. Maintenant, vous pouvez serrer fermement la vis M4x35 (10770) des attaches.


6. Désormais, vous pouvez régler le Variospoiler comme bon vous semble jusqu'à ce que vous ayez trouvé votre position optimale.



Montage du Variospoiler par perçage/vissage versions A, B et C.

Outils nécessaires Clé Allen 2 mm et 3 mm (fourni) 6 mm forage (non inclus)

1. Insérez les écrous à sertir M4N (10577) dans l'ouverture avec le petit diamètre de perçage (reconnaisable au petit décrochement sur la bordure). Montez le pied de fixation sur les articulations crantées avec la vis M4x20 (10561). Attendez avant de serrer les vis!

2. Positionnez le gabarit de perçage fourni sur le pare-brise à percer de sorte que les deux flèches sur le gabarit soient alignées avec les extrémités du pare-brise. Veillez à utiliser le gabarit dans le bon sens: utilisez le **côté rouge** pour les modèles de Variospoiler **A et C** et le **côté bleu** pour le modèle **B**. **P** 

3. Contrôlez que les points de perçage sur gabarit de perçage correspondent à ceux du Variospoiler. Pour ce faire, réglez les articulations sur la position la plus haute et positionnez le Variospoiler sur le gabarit de perçage de sorte que les trous des pieds de fixation soient alignés avec les points à percer. (Ici, les pieds de fixation doivent reposer à plat sur le pare-brise). En cas de divergence, marquez les positions adéquates sur le gabarit de perçage. Veillez à corriger le gabarit de manière symétrique des deux côtés.

4. Percer les trous de 6 mm dans le pare-brise à travers le gabarit, précautionneusement et sans appuyer. Veillez à percer bien perpendiculairement au pare-brise, sans dérapier. Une fois que vous avez percé tous les trous, retirez le gabarit de perçage du pare-brise.

5. Pressez les écrous à sertir (10577) dans les pieds de fixation et montez le Vario-spoiler sur le pare-brise avec les vis M4x8 (10562) et les bandeaux (10571). Maintenant, vous pouvez serrer la vis M4x20 (10561) des pieds de fixation.

6. Désormais, vous pouvez régler le Variospoiler comme bon vous semble jusqu'à ce que vous ayez trouvé votre position optimale.

